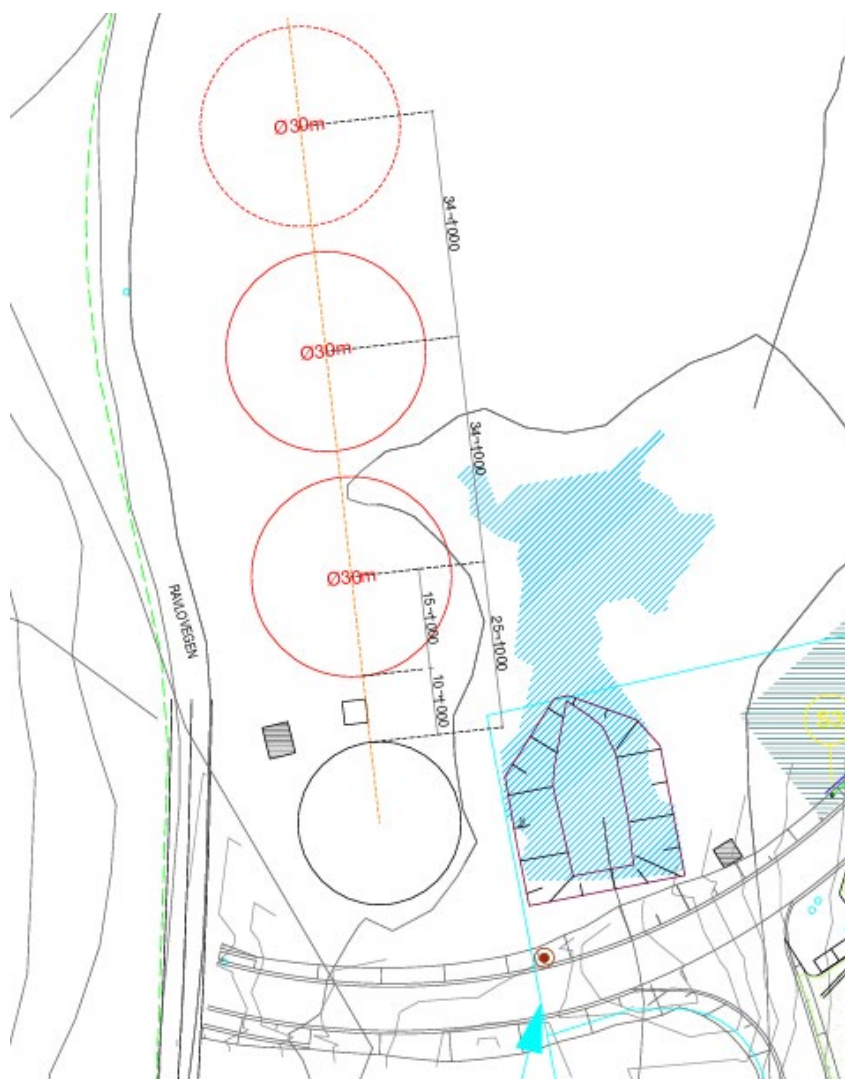


Ecopro AS - nye bioresttanker



SHA-plan

iht. forskrift om sikkerhet, helse og arbeidsmiljø på bygge- og anleggsplasser, Byggherreforskriften (BHF) og Arbeidsmiljøvernloven (AML).

Beskrivelse av arbeidet

Terrengebearbeiding og betongarbeid for tanker

Adresse for tiltaket

Ravlovegen 324
7657 Verdal

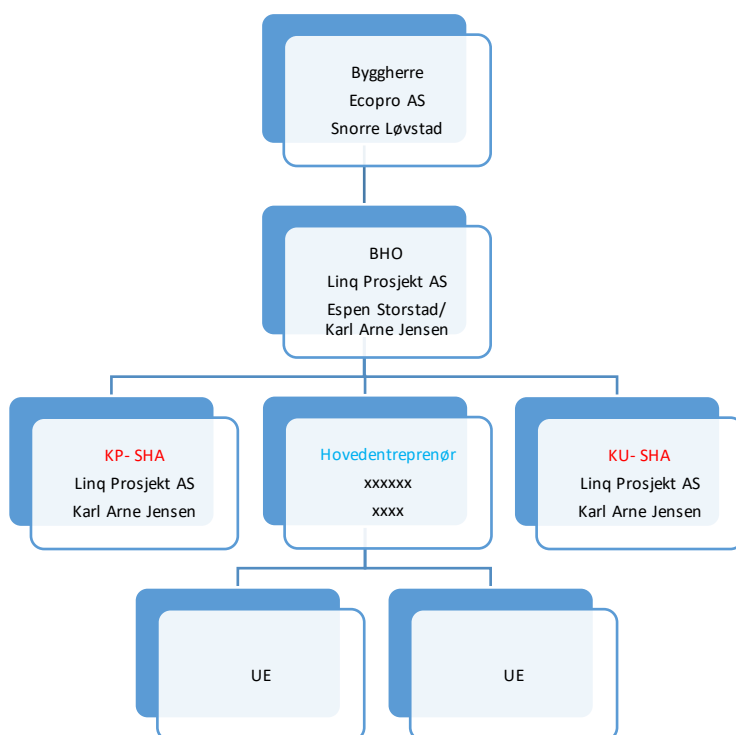
Byggherre, navn og adresse

Ecopro AS
Ravlovegen324
7657 Verdal

Rev. nr.	Dato:	SHA-plan er utarbeidet av:	Sign.:
Rev. 0	21.05.2026	Karl Arne Jensen	<i>Karl Arne Jensen</i>
Rev. 1			
Rev. 2			

1.1 Organisasjonsoversikt

Funksjon	Kontaktperson	Virksomhet	Epost/ Mobil
Koordinator prosjektering (KP)			
Koordinering utførelse (KU)	Karl Arne Jensen	Linq Prosjekt AS	Karl-arne@linq.no
Prosjekterende			
Grunntrentreprenør HE er Hovedbedrift			
Underentreprenør (UE)			
Sett inn flere rader ved behov.			



1.2 Framdriftsplan

Dersom oppdraget har en varighet på mer enn 8 uker eller der det er flere utførende og arbeidene må samordnes kreves en ordinær framdriftsplan.

Detaljert framdriftsplan lages sammen med totalentreprenør

Aktivitet	Uke	Dato
Oppstart anleggsplass - antatt	Uke 25 - 2026	
Ferdigstillelse	Senest 01.09.2026	
Overtakelse	01.09.2026	

2 Risiko

2.1 Hvilket løp i SHA - prosessen er arbeidet vurdert til

Arbeidet er vurdert til å være	Løp 1 - lav risiko	Løp 2 - middels risiko	Løp 3 - høy risiko
Vurdert av/dato Karl Arne Jensen 21.05.2026			

2.2 Risikoanalyse

Før oppstart av utførelse skal planlagte arbeider/tiltak gjennomgå og det skal vurderes om behovet for at SJA skal utføres (hvis ikke bedriftens interne HMS - tiltak dekker dette).

Nr. i BHF	Arbeid i BHF som defineres som risikofylte	Ikke aktuelt	Tiltak for å redusere risikoen
1	Arbeid nær installasjoner i grunnen.		Kartlegging og sikring - SJA
2	Arbeid nær høyspentledninger og elektriske installasjoner.		Kartlegging og sikring - SJA
3	Arbeid på steder med passerende trafikk.		Sikring, merking, skilting ev. gjerder? - SJA
4	Arbeid hvor arbeidstakere kan bli utsatt for ras eller synke i gjørme.		Kartlegging og sikring - SJA
5	Arbeid som innebærer bruk av sprengstoff.	(X)	Iht. geoteknisk rapport hvis fjellsprenging er nødvendig
6	Arbeid i sjakter, underjordiske masseforflytning og arbeid i tunneler.	X	
7	Arbeid som innebærer fare for drukning.		Kartlegging og sikring - SJA
8	Arbeid i senkekasser der luften er komprimert.	X	
9	Arbeid som innebærer bruk av dykkerutstyr.	X	
10	Arbeid som innebærer at personer kan bli skadet ved fall eller av fallende gjenstander.		Kartlegging og sikring - SJA Stillas iht. Faktaark
11	Arbeid som innebærer riving av bærende konstruksjoner.	X	
12	Arbeid med montering og demontering av tunge elementer.		Kartlegging og sikring - SJA
13	Arbeid som innebærer fare for helseskadelige eksponering for støv, gass, støy eller vibrasjoner.		Bruk av PVU iht. faktaark. - SJA
14	Arbeid som utsetter personer for kjemiske eller biologiske stoffer som kan medføre en belastning for sikkerhet, helse og arbeidsmiljø, eller		Bruk av PVU iht. faktaark.- SJA

	som innebærer et lov- eller forskriftsmessig krav til helsekontroll.		
15	Arbeid med ioniserende stråling som krever at det utpekes kontrollerende eller overvåkende soner.	X	
16	Arbeid som innebærer brann- og eksplosjonsfare.	X	Avhengig om sprenging er nødvendig – se pkt. 5
17	Ergonomiske forhold		Bruk av PVU iht. faktaark
Andre spesifikke arbeider som kan defineres som risikofylte			Tiltak for å redusere risikoen
18			
19			
20			

2.3 Risikoreduserende tiltak

2.3.1 Hovedbedrift

Grunntrentreprenøren GE er Hovedbedrift (HB) og har ansvaret for å utføre risikovurderinger i forkant av det enkelte arbeidet.

Arbeidsoperasjoner eller forhold som er vurdert å være spesielle for dette arbeidet, og som innebærer risiko skal være medtatt i tabellen over.

Det presiseres at kjent og gjentakende risiko, dvs. risikofylte arbeider som er «vanlige» i bygge-/anleggs' og vedlikeholdsarbeider ikke er med i denne tabellen da dette er forhold som den enkelte virksomhet skal håndtere som del av eget internkontrollsystem.

Denne SHA-planen fratar ikke entreprenør/ **KU** å utarbeide egne rutiner der entreprenør/ KU finner at denne planen ikke er tilstrekkelig.

- **Hovedbedrift (HB)** har ansvar for å eliminere eller redusere restrisiko avdekket i prosjektet før oppstart byggearbeider.
- **Hovedbedrift (HB)** skal utarbeide og vedlikeholde et risikoregister for SHA-risiker, hvor alle aktiviteter skal ned på et akseptabelt nivå før oppstart av arbeidet.

Alle arbeider som medfører en spesiell risiko, skal defineres og Sikker Jobb Analyse (SJA) skal om nødvendig utarbeides med alle involverte i utførelsen til stede.

Det skal kunne dokumenteres at arbeidet er utført iht. SJA.

Oppdateringen av SHA- plan i utførelsesperioden utføres av byggherre/byggherrens representant..

2.3.2 Generelle huskepunkt

Det henvises også til Linq Prosjekt sine gjeldende faktaark.

- Alle som utfører arbeid for byggherren/Linq Prosjekt, skal være utstyrt med Arbeidstilsynets identitetskort (HMS-kort) og registrere seg ved bruk av f.eks. HMSREG.
- Ved risikofylte arbeidsoperasjoner skal sikker jobb analyse (SJA) gjennomføres av entreprenør før arbeidet starter. Tiltak skal dokumenteres.

- Alle skal bruke verneutstyr (PVU) ref. faktaark
 - Alle utvendige arbeider skal være avgrenset med byggegjerde hvis mulig.
 - Førstehjelpsutstyr skal være til stede på arbeidsplassen.
 - Arbeid over 1,25 meter over avrettet plan skal skje fra stillas eller lift.
 - Ev. stillas skal være montert og kontrollert iht. gjeldene forskrift
 - Ved arbeid fra stillas skal arbeidstakere ha gjennomgått brukerkurs for stillas
 - Alle som opererer mekanisk løfteutstyr, skal kunne dokumentere tilstrekkelig kompetanse og bevis for bruk av dette
 - Ved arbeid i grøfter dypere enn 1 meter skal denne sikres mot sammenrasing
 - Benyttet stoffer, skal sikkerhetsdatabladene for stoffene være gjennomgått med brukerne og databladene skal oppbevares på arbeidsstedet
 - Følgemann skal være med ved forflytting av kjøretøy/maskiner ved bygg i drift, både for inngjerdet område og utenfor, Ref. faktaark
 - Støyende og støvende arbeider mv. må avklares med naboer/bedrifter.
 - Byggherrens varslingsplan for ulykker skal henges opp på arbeidsstedet sammen med forhåndsmelding, framdriftsplan, SHA-plan og rapport fra vernerunder
 - Arbeidsområdet skal holdes ryddig og avfall skal kildesorteres.
 - Alle relevante dokumenter skal kunne framvises ved SHA-inspeksjon
 - Avvik fra SHA-plan varsles byggherren ved prosjektleder
- Leverandørens nøkkelpersoner i prosjektet må forstå og kunne gjøre seg godt forstått på norsk. Leverandøren skal sørge for at arbeidere og eventuelle underleverandører kan kommunisere på en slik måte at manglende kommunikasjon ikke utgjør en sikkerhetsrisiko.